

Регламент зимних ледовых гонок "Лопатино-2017" от 22.12.2016

Оглавление

1. Введение	2
2. Организатор	2
3. Календарь и Расписание	2
4. Заявки и заявочные взносы	2
5. Зачетные классы	3
6. Требования к автомобилям	3
7. Ответственность и штрафы	5
8. Протесты	6
9. Формат проведения	6
10. Система начисления очков. Награждение	8
Приложение 1 Схема проезда	9
Приложение 2 Шины класса "Стандарт", "Полный привод"	10
Приложение 3 Шины класса "Спорт"	11
Приложение 4 Тренировки	12
Приложение 5 Схема трассы	13
Приложение 6 Стартовые номера и реклама на автомобиле.	14



1. Введение

- 1.1. Ледовые гонки "Лопатино 2017" - это серия ледовых гонок, проводимая на подготовленной трассе согласно действующего регламента соревнований.
- 1.2. Действующим регламентом является регламент с последней датой обновления. Регламент публикуется на сайте <http://sf-motorsport.ru>, в группе В Контакте: <http://vk.com/sfmotorsport>, на форуме <http://www.speedfreak.su>. Прошлый регламент утрачивает силу.
- 1.3. Дополнительно к регламенту отдельно могут публиковаться Приложения и Заявочные формы.
- 1.4. Правила и требования, неоговоренные в данном регламенте, решаются коллегией судей и организаторов в день соревнований.

2. Организатор

- 2.1. Организаторы соревнований и судейская коллегия:
ООО "БиоРесурс" Черванев Николай тел. (8482) 62-18-00
Ульянов Андрей тел. +79277847409
Щербаков Игорь. тел. +79649743420
Дмитриев Кирилл тел. +79033339101 sf-motorsport@mail.ru
Евдокимов Александр

3. Календарь и Расписание

- 3.1. Календарь этапов: (Даты проведения могут изменяться по решению судей)

1 этап	7 Января	Стан.,Спорт
2 этап	14 Января	Дрифт
2 этап	22 Января	Стан.,Спорт
3 этап	28 Января	Дрифт
3 этап	5 Февраля	Стан.,Спорт
5 этап	18 Февраля	Дрифт
4 этап	19 Февраля	Стан.,Спорт

- 3.2. Расписание соревнования: (Время может меняться по решению судей)

Время самарское (+1 час к московскому).

9:00	Регистрация участников
9:45	Брифинг
10:00	Квалификационные заезды
12:00	Финальные заезды
16:00	Награждение

4. Заявки и заявочные взносы

- 4.1. К участию в соревнованиях допускаются любые физические лица, подавшие заявку организатору, кроме:

а) лиц до 16 лет (не включительно);

Примечание: заявки от лиц от 16 до 18 лет (не включительно) рассматриваются коллегией судей и судьбы выносят окончательное решение о допуске участника к соревнованиям. Допуск зависит от разрешения родителей участника, имеется ли личный тренер/инструктор, опыт участника в подобных соревнованиях.

б) дисквалифицированных участников;

в) участников, не оплативших стартовый взнос, и/или штраф на прошедших этапах серии;

г) лиц, находящихся в состоянии алкогольного или наркотического опьянения.

4.2. Заявку можно отправить предварительно, до 23:00 четверга по электронной почте: sf-motorsport@mail.ru или с сайта <http://sf-motorsport.ru>.

Оплатить предварительную заявку можно на счет, карту Сбербанка, Яндекс деньги, PayPal.

Сроки перевода для разных банков разные.

4.3. Заявиться для участия в соревновании можно без предварительной заявки в день соревнования.

4.4. Взнос за участие возвращается в случаях:

а) отказа от участия до завершения предварительной регистрации;

б) когда соревнования не состоялись или были перенесены на срок более чем 24 часа.

4.5. Допускаются к участию не более двух водителей на одном автомобиле.

4.6. Один водитель может участвовать на двух автомобилях и может участвовать в двух разных классах, если автомобиль соответствует требованиям класса.

Примечание: Сумма заявочного взноса в этих случаях оплачивается каждым водителем, или за каждый автомобиль, или за каждый класс.

4.7. Сумма взносов:

Классы	По предварительной регистрации	В день соревнований
Задний привод	1000	1500
Стандарт	1000	1500
Спорт	2000	2500
Полный привод	2000	2500
Экологический залог	Вносится в день соревнований	1000

5. Зачетные классы

5.1. Класс "Стандарт":

Автомобили, отвечающие требованиям к класса "Стандарт".

5.2. Класс "Спорт":

Автомобили, отвечающие требованиям к класса "Спорт".

5.3. Класс "Полный привод":

Автомобили, отвечающие требованиям к класса "Полный привод".

5.4. Класс "Задний привод":

Автомобили, отвечающие требованиям к класса "Задний привод".

6. Требования к автомобилям

6.1. Пункты 6.2.-6.8. применимы для всех классов.

6.2. К участию в соревновании допускаются кузовные легковые серийные и спортивные автомобили без изменений в силовой части конструкции кузова. Допускается установка каркаса безопасности и подрамников.

6.3. Все автомобили должны быть оборудованы ремнями безопасности. На трассе обязательно использование ремней и светотехники (ближний свет фар и габаритные огни сзади).

Примечание: допускается замена оригинальных блок-фар и перенос задних фонарей в салон.

6.4. Обязательно наличие шлема.

Рекомендуется использовать систему защиты головы и шеи.

6.5. Обязательно наличие на автомобиле стартового номера и рекламы спонсоров мероприятия.
Примечание: Допускается старт без наклеек спонсоров при оплате взноса в двойном размере.

6.6. У всех автомобилей спереди и сзади должна присутствовать буксировочная проушина, жестко закрепленная к кузову автомобиля. У автомобилей со съемным буксировочным крюком сзади, крюк должен быть установлен перед выездом на трассу.

6.7. "Он-борд" и "экшн-камеры" должны быть прочно закреплены в салоне автомобиля и не мешать обзору водителя.

6.8. Рекомендуется использовать брызговики на ведущей оси автомобиля.

6.9. Автомобиль должен удовлетворять требованиям зачетных классов по резине:

а) класс "Стандарт":

- Привод на переднюю ось.
- Зимние шины, сертифицированные для дорог общего пользования, имеющие сертификацию по стандартам Евросоюза и не имеющие доработок по протектору и ошиповке. (Приложение 2).

б) Класс "Спорт":

- Привод на одну ось.
- Спортивная шина с высотой рабочей части шипа не более 1,5 мм.
- Число шипов не должно превышать 12 шт. на 10 погонных сантиметров поверхности качения колеса. (Приложение 3).

в) Класс "Полный привод ":

- Привод на обе оси.
- Зимние шины, сертифицированные для дорог общего пользования, имеющие сертификацию по стандартам Евросоюза и не имеющие доработок по протектору и ошиповке. (Приложение 2).

г) класс "Задний привод":

- Привод на заднюю ось.
- Зимние шины, сертифицированные для дорог общего пользования, имеющие сертификацию по стандартам Евросоюза и не имеющие доработок по протектору и ошиповке. (Приложение 2).

6.10. Автомобили с изменениями в силовой конструкции кузова, а также автомобили типа Карт и Багги, при достаточном количестве участников, попадают в отдельный класс.

6.11. Решение о допуске автомобиля к соревнованиям принимается организаторами непосредственно в день проведения соревнования.

6.12. Любое несоответствие требованиям безопасности или требованиям настоящего регламента, является безусловным основанием для не допуска автомобиля к соревнованиям.

6.13. Техническая инспекция автомобиля может быть проведена в любой момент соревнования неограниченное количество раз.

7. Ответственность и штрафы

7.1. Организатор и судьи не несут ответственности за ущерб, причиненный или полученный водителями в ходе соревнования.

Вся ответственность возлагается на непосредственных виновников.

7.2. Организатор и судьи не несут ответственности перед участниками и зрителями за возможные ДТП, к которым они окажутся причастными.

7.3. При возникновении форс-мажорных обстоятельств, препятствующих проведению соревнования, соревнование переносится на дату, определяемую организатором.

7.4. Все участники соревнований должны безоговорочно выполнять требования судей в процессе участия в соревнованиях.

7.5. Все участники соревнований берут на себя ответственность за ущерб имуществу и здоровью третьих лиц и согласны с тем, что трасса соревнований физически доступна для пешеходов, а также с тем, что в зоне трассы соревнований присутствуют зрители и их имущество, на трассе работают судьи, фотокорреспонденты, а также не исключено случайное появление на трассе животных.

7.6. В ситуации возникновения опасности причинения вреда третьим лицам, в процессе заездов, любой участник должен принять все меры к предотвращению такой опасности.

7.7. Участники и зрители, проявляющие неуважительное отношение к другим участникам, организаторам и зрителям, дисквалифицируются и удаляются с соревнований без возврата взноса.

7.8. Запрещается на территории стоянки, закрытого парка, предстартовой зоны ездить со скоростью выше 10 км/ч. Также запрещается тренировать старты и совершать прочие действия на автомобиле, создающие опасность для людей и имущества.

7.9. Запрещен выезд на трассу без разрешения судьи.

7.10. Запрещено движение по трассе после отмашки судьи или после пересечения финиша.

7.11. Запрещен обгон участника, находящегося на одной дорожке.

7.12. Запрещено продолжать заезд, если на трассе возникло препятствие.

Примечание: будет дано право на перезаезд.

7.13. Запрещен старт квалификационных заездов до линии отмашки судьи на выпуске.

Примечание: старт производится только с линии отмашки.

7.14. Участник обязан вовремя оповещать обо всех изменениях своего участия. (отказ от участия, смена порядка выезда двух пилотов на одном автомобиле, сход по техническим причинам и т.д.)

7.15. Запрещено нахождение в автомобиле незакрепленного груза.

7.16. Запрещено нахождение пассажиров в автомобиле на трассе во время заездов.

7.17. Запрещено участникам для средств связи использовать те же частоты, что используют организаторы и судьи соревнования. При нахождении на трассе допускается использовать только системы hands-free.

7.18. Запрещается разводить костры и другие виды открытого огня в закрытом парке и предстартовой зоне. *Примечание: Для мангалов будет отведено отдельное место.*

7.19. Запрещено оставлять мусор и разлитые ГСМ на территории закрытого парка и трассы. Вносится экологический залог. При соблюдении требований залог возвращается.

7.20. Лицам, производящим фото-видео съемку, запрещено находиться в зоне трассы без уведомления организаторов. Запрещено находиться на выходе из поворотов. Требуется надевать светоотражающий жилет.

7.21. За несоблюдение правил регламента участнику грозит наказание в виде: -предупреждения, дисквалификации с соревнования, дисквалификации с чемпионата, денежный штраф.

7.22. За несоблюдение правил регламента не участнику грозит наказание в виде денежного штрафа.

8. Протесты

8.1. Каждый участник имеет право подать протест на действия других участников.

8.2. Протест подается организаторам и судьям соревнований в любой форме.

8.3. После совещания организаторы и судьи выносят окончательное решение.

8.4. Решение организаторов и судей соревнования не подлежит протесту.

9. Формат проведения

9.1. Тренировки

9.1.1. Тренировки проходят в тренировочные дни. Информация в Приложении 4.

9.1.2. Перед заездами участникам дается ознакомительный круг.

9.2. Квалификация

9.2.1 Выезд участников происходит согласно таблице, представленной организаторами.

9.2.2. Участник, пропустивший свою очередь, становится в конец очереди.

9.2.3. Участнику, который поехал вперед своей очереди, попытка засчитывается как сход.

9.2.4. Двое пилотов распределяются таким образом, что более лучший пилот едет первым, а второй пилот встает в заранее занятую очередь после приезда первого.

9.2.5. Класс "Стандарт" и "Задний привод":

а) Участник по сигналу судьи выезжает из закрытого парка и стартует сходу по внешней дорожке; (Приложение 5)

б) Совершает **ОДИН** круг, финишируя на внутренней дорожке;

в) Возвращается в закрытый парк;

г) Ожидает, пока проедут остальные участники своего класса;

д) Итак ещё 2 попытки. В сумме 3 попытки. (Если достаточно времени).

9.2.6. класс "Спорт"

а) Участник по сигналу судьи выезжает из закрытого парка и начинает прогревочный круг по внешней дорожке; (Приложение 5)

б) Затем едет на внутреннюю дорожку и совершает старт с хода;

в) Проезжает **ДВА** круга, финишируя на внутренней дорожке;

г) Возвращается в закрытый парк;

д) Ожидает, пока проедут остальные участники своего класса;

е) Итак ещё 1 попытка. В сумме 2 попытки.

9.2.4. Для участников класса "**Полный привод**" порядок аналогичен классу "**Спорт**".

9.2.5. На трек одновременно находятся не более 6 автомобилей.

9.2.6. При вылете с трассы, и невозможности продолжать борьбу, автомобиль эвакуируется в закрытый парк, попытка засчитывается как "сход".

9.2.7. При создании помехи из-за вылетевшего участника, другим, находящимся на трассе участникам, дается право на перезаезд сорванного круга.

9.2.8. За срезание поворотов (равно как сбитие покрышек и других ограждений) начисляется штраф 5 сек.

9.2.9. Пилоты, которые вдвоем участвуют на одном автомобиле, обязаны заблаговременно решить какими в очереди поедут, т.к. после завершения сессий участников одиночных групп, участникам двойной группы может быть отказано в выезде на трассу.

9.3. Формирование классов:

9.3.1. Для участия в финальных заездах отбираются 5 участников, показавшие лучшие времена квалификации для каждого класса.

9.3.2. Финальные заезды происходят отдельно для каждого класса.

9.3.3. Класс считается состоявшимся, если в нем участвует 3 и более участников.

9.3.4. Менее 3х участников соревнуются вне зачета только в квалификации.

9.3.5. Формирование классов происходит в технический перерыв соревнования.

9.3.6. Если участник отказывается от участия в финалах, он обязан поставить в известность судей или организаторов соревнования. Вместо него на его позицию перемещается следующий по итогам квалификации участник. В финал проходит бой участник.

9.3.7. Если автомобиль участника неисправен, (не может самостоятельно выехать на старт и стартовать) то участник обязан поставить в известность судей или организаторов соревнования. Вместо него на его позицию перемещается следующий по итогам квалификации участник. В финал проходит бой участник.

9.3.8. Если участник заявит о не состоянии стартовать после формирования классов, то ему присваивается дисквалификация. А вместо него назначается бой участник.

9.3.9. Если отсутствует участник, который мог бы принять участие вместо выбывшего, то турнирная таблица сокращается до нужного количества участников.

9.3.10. Если участники показали одинаковое лучшее время, то отбор участников идет по следующему лучшему времени.

9.4. Финальные заезды

9.4.1. Для участников, которые не принимали участие в предыдущем заезде, равно как и для участников первого заезда, время выезда на старт ограничено 1 минутой.

9.4.2. Для участников, которые принимали участие в предыдущем заезде, время выезда на старт ограничено 3 минутами.

9.4.3. Время выезда не отсчитывается, пока трасса не готова для следующего заезда и судья не поднял флаг.

9.4.4. Автомобили выстраиваются ровно по стартовой линии передней выступающей частью автомобиля.

9.4.5. Старт производится по взмаху флага судьи на старте резким движением вниз,

автомобили проезжают 2 полных круга, с заездом в "Джокер", после первого круга меняются дорожками, в конце второго круга снова меняются дорожками, финишируя каждый на своей полосе, с которой и стартовал. (Приложение 5).

9.4.6. Дорожку выбирает участник с лучшим временем квалификации.

9.4.7. Запрещено тренировать старт.

9.4.8. Обгоны запрещены.

9.4.9. При опасности столкновения на выезде из "Джокера", преимущество имеет внутренняя дорожка.

9.4.10. При заезде двух участников на одном автомобиле, победа присваивается участнику с лучшим временем квалификации. *Примечание: участник с лучшим временем квалификации может отдать очко своему напарнику, сообщив об этом судьям ДО своего заезда.*

9.4.11. Победитель и призеры определяются по набранным очкам в парной гонке.

а) При одинаковом количестве очков, победа присуждается пилотам по результату их личной встречи;

б) При замкнутом варианте - по результатам квалификации;

Таблица финалов:

	Пилот 1	Пилот 2	Пилот 3	Пилот 4	Пилот 5	Очки	Место
Пилот 1							
Пилот 2							
Пилот 3							
Пилот 4							
Пилот 5							

10. Система начисления очков. Награждение

10.1. Система начисления очков в финальных заездах:

Пересечение первым финишной линии	1 очко
Пересечение вторым финишной линии	0 очков
Вылет с трассы (в том числе обоих)	0 очков
Опоздание на старт более 1-3 мин*.	0 очков, сопернику - 1 очко
Первый фальстарт	предупреждение
Второй фальстарт	0 очков, сопернику - 1 очко

*-см. пункты 9.4.1., 9.4.2.

10.2. Система начисления очков за этап:

1 место	2 место	3 место	4 место	5 место	6 место	7 место	8 место	9 место	10 место
100	96	92	88	84	80	78	76	74	72
11 место	12 место	13 место	14 место	15 место	16 место	17 место	18 место	19 место	20 место
70	68	66	64	62	60	58	56	54	52
21 место	22 место	23 место	24 место	25 место	26 место	27 место	28 место	29 место	30 место
50	48	46	44	42	40	38	36	34	32
31 место	32 место	33 место	34 место	35 место	36 место	37 место	38 место	39 место	40 место
30	28	26	24	22	20	18	16	14	12
41 место	42 место	43 место	44 место	45 место					
10	8	6	4	2					

10.3. За лучшее время квалификации присваивается **2 очка**.

10.4. В случае одинаковой суммы очков в чемпионате, преимущество получает участник с более высокими очками на прошлых этапах, в случае одинаковых очков - кто раньше набрал наибольшее количество очков.

Приложение 1. Схема проезда



Координаты:

Широта: 53°43'23.6"N (53.723221)

Долгота: 49°21'22.56"E (49.356266)

Маршрут:

1. С Обводной дороги г. Тольятти свернуть на дорогу в направлении Санчелеево-Сосновки. ВНИМАНИЕ! Через 2 км после поворота с Обводной дороги стоят камеры фото-фиксации ("триноги")
2. Следовать 15,3км до поворота на Лопатино (налево).
3. После въезда в село Лопатино через 705 м поверните налево (знак " ← ПРУДЫ").
4. Затем следуйте прямо и через 640 м будет КПП ООО "БиоРесурс".
5. Следуйте 1км прямо, затем поверните налево. Через 1700 м будет пруд, где расположена трасса. Въезд на пруд справа.

Приложение 2.

Шины для класса "Стандарт" и "Полный привод":



1. Для использования в соревнованиях разрешаются только шины, сертифицированные для дорог общего пользования (на боковине должно быть нанесено фабричным способом клеймо в виде буквы «Е» с индексом в круге или знак РСТ либо обозначение DOT).

Примечание: Цифры, указывающие код страны и номер сертификата, могут быть любыми.

2. Запрещена дошиповка (даже на место вылетевших шипов), либо замена шипов или клея.

3. Ошиповка колеса должна быть выполнена на заводе-изготовителе.

4. Высота выступа износостойкого элемента шипа не должна превышать $1.2\text{мм} \pm 0.3\text{мм}$

5. Высота выступания шипа над поверхностью выступа рисунка протектора шины не должна превышать $1.5\text{мм} \pm 0.2\text{мм}$

6. Запрещена доработка протектора.

7. Запрещено использовать летние, всесезонные и спортивные шины.

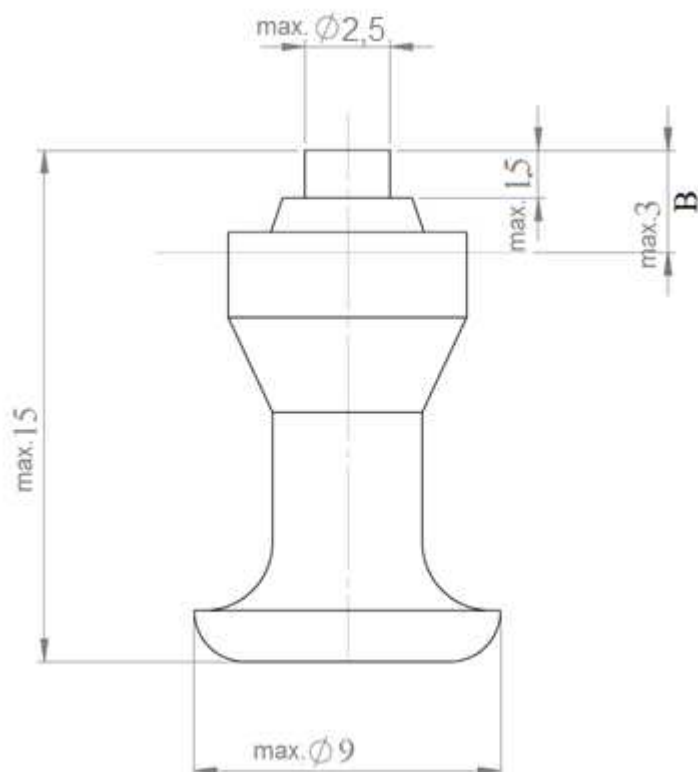
8. Запрещено использовать цепи (ремни, троссы и пр.) противоскольжения.

9. Допускается использование зимних фрикционных шин ("липучек").

Приложение 3.

Шины для класса "Спорт":

Указанные размеры являются примерными и могут отличаться в зависимости от марки и модели шипа, но не превышать данные значения. Размеры указаны в мм.



Шины допущенные в классе "Спорт":

1) Модель - И-398 (Мастер-Спорт-16). Производитель: ООО "Мастер-Спорт", Россия
Размер - 155/R14, наружный диаметр без шипов - 614 мм.

2) Модель - BR ("Black Rocket")-20, 50. Производитель: "Keskipinta"
Размер - 165/R14, наружный диаметр без шипов - 605 мм.

Единые требования к обеим шинам:

Ошипована единым шипом длиной не более 15мм с высотой рабочей части не более 1,5мм с применением специального клея "Loctite 480" или подобным.

Количество шипов - не более 216 штук, 12 штук на 10 погонных сантиметров поверхности качения колеса.

Максимальное выступание головки шипа (B) не более 3 мм над поверхностью качения колеса.

Размеры шипа не должны превышать указанные на схеме выше.

Требования к шине:

1. Внутренняя часть шины (пространство между диском и внутренней частью шины) должна быть заполнена только воздухом.

2. Не могут быть подвергнуты никаким изменениям ни сама шина (механическая обработка, пропитка, нанесение каких-либо покрытий снаружи или внутри), ни шип, ни способ ошиповки.

3. Рекомендуется использовать камеры, чтобы избежать разгерметизации шины при контакте с бруствером.

3. Приобретение шин:

Продавцы шин могут разместить информацию в данном разделе регламента.

Приложение 4.

Тренировки.

1. Тренировки проходят в обозначенные организатором дни.
2. Тренировочные дни могут быть в любой день, кроме дня проведения соревнований.
3. Тренировочный день проходит только в светлое время суток. с 10:00 до 16:00
4. Согласование на тренировочный день проходит предварительно по тел.: (8482) 62-18-00
5. Оплата происходит на КПП ООО "БиоРесурс".
6. Техничка (машина сопровождения) проезжает бесплатно, но если она поедет на трассу, то штраф.
7. Шины допускаются согласно регламента соревнований. Шип не более 1.5 мм.

Класс	Стоимость
"Стандарт"	1000 руб.
"Спорт"	2000 руб.
"Полный привод"	2000 руб.
Класс спорт-прототипов	2000 руб.
Экологический залог	1000 руб.
Штраф за неоплаченный выезд на трассу	10000 руб.

Стоимость за световой день (без ограничения по времени).

Правила поведения

1. Запрещается находиться на тренировках в состоянии алкогольного опьянения.
 2. Запрещается мусорить и оставлять разлитый ГСМ.
 3. Запрещается на территории закрытого парка ездить со скоростью свыше 10 км/ч. Также запрещается тренировать старты и совершать прочие действия на автомобиле, создающие опасность для людей и имущества.
 4. Будьте предельно осторожны, чтобы не создавать опасности для себя и окружающих.
- В случае ДТП или иного происшествия, вся вина лежит непосредственно на виновнике данного происшествия.

Приложение 5.
Схема трассы



Приложение 6.

Стартовые номера и реклама на автомобиле.

1. Во время регистрации участнику выдается его стартовый номер и таблица.
2. Стартовый номер может быть закреплен за участником на весь чемпионат "Лопатино 2017"
3. Номер и таблица должны быть расположены на заднем правом стекле.
4. Для двух участников на одном автомобиле допускается наклейка двух номеров, расположенных друг над другом. (Либо наискось, если стекло не позволяет наклеить друг над другом).
6. Допускается использование своего номера, если он хорошо читаем со стороны правого борта, а также не совпадает с другими номерами участников.
7. Обязательно размещение рекламы спонсоров мероприятия.

Примечание: Можно отказаться от рекламы спонсоров при оплате взноса в двойном размере.

8. Реклама спонсоров размещается на видимые поверхности автомобиля: капот, крылья, двери, сверху на лобовом стекле.
9. Участник (либо его команда) обязаны следить за присутствием и читаемостью стартового номера и таблицы.
10. Без стартового номера и таблицы участник на трассу не выпускается!
11. Номера идут в прямом порядке от 1 до бесконечности без разделения по классам. Получить номер "1" имеет преимущество победитель прошлого сезона "Лопатино 2016".
12. Для предварительной регистрации обратитесь к организаторам мероприятия:
sf-motorsport@mail.ru

